



DÉCEMBRE 2025  
[WWW.CALAN56.FR](http://WWW.CALAN56.FR)



## *Bulletin d'informations municipales de Calan*

—| 3 Urbanisme

—| 13 Nouveautés  
et dernières infos

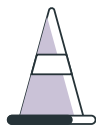
—| 14 Associations

# Sommaire

DÉCEMBRE 2025

P.3

URBANISME



P.4 - 5

BUDGET PRINCIPAL

P.6 - 8

VIVRE À CALAN

P.9 - 11

JEUNESSE



P.12

CALAN, C'EST AUSSI

P.13

NOUVEAUTÉS &  
DERNIÈRES INFOS

P.14 - 19

ASSOCIATIONS

P.20

ÉTAT CIVIL  
& BIBLIOTHÈQUE

P.21

INFOS PRATIQUES



P.22

Liste des ASSOS'

P.23

MÉMO & N° D'URGENCE

P.24

AGENDA

2 | CALANMAG'

## L'édito



Mesdames, Messieurs, Chers Calanais,

À l'aube de 2026, ce bulletin municipal permet de revenir sur une année riche en projets, rencontres et réalisations.

La réglementation en période électorale ne permet plus de dresser un bilan complet du mandat. Ce bulletin est tout de même, l'occasion d'exprimer des remerciements sincères à l'ensemble de l'équipe municipale, élus et agents, ainsi qu'aux associations locales dont l'engagement fait vivre et rayonner notre commune.

2025 aura été particulièrement dense, notamment sur le plan de l'urbanisme. Le Plan Local d'Urbanisme (PLU) constitue un véritable bien commun : il garantit un développement harmonieux, maîtrisé et respectueux de l'environnement. S'il se doit d'être rigoureux pour prévenir tout aménagement désordonné, il reste néanmoins un document évolutif, capable de s'adapter aux nouvelles réglementations comme aux projets qui se concrétisent avec le temps. Ce long travail, conduit sur plusieurs années, devrait connaître son aboutissement à la fin de 2025, rendant possible plusieurs projets structurants :

- Deux lotissements, dont l'un comportant notamment des logements à connotation seniors
- Une zone artisanale
- Un renforcement urbain, pour les parcelles construites existantes, cohérent et adapté
- Une augmentation de possibilité de rénovation de maison à changement d'affectation
- Une base de loisirs et un pumptrack.

Ces actions s'inscrivent en parfaite cohérence avec les évolutions réglementaires récentes, notamment celles relatives au Plan Local de l'Habitat (PLH) et à la gestion des eaux pluviales.

L'année 2025 a été également marquée par le déploiement des infrastructures nécessaires à la couverture de la fibre optique, étape importante pour le confort et la connectivité de tous.

La gestion financière de la commune, saluée par la Préfecture et la Direction Départementale des Finances Publiques, illustre la rigueur qui est nécessaire et qui guide les choix des élus. Sans alourdir la fiscalité, les équipements se sont développés : salle polyvalente, premier centre de loisirs communal.

Pour la troisième année consécutive, lors d'un conseil municipal, l'analyse financière de la DDFIP (Direction Départementale des Finances Publiques) a été ouverte à tous, permettant à chacun de partager une vision lucide, transparente et constructive de l'avenir collectif de la commune de Calan.

Je vous invite à poursuivre votre lecture.  
Bien à vous,

Yann GUIGUEN, votre maire

### L'ours

Magazine d'informations de la ville de Calan  
Hôtel de ville - 2 Pl. de l'Église, 56240 Calan  
☎ 02 97 33 33 85

Directeur de la publication : Yann GUIGUEN  
Rédaction : Commission bulletin municipal  
Photos : Mairie de Calan - M. Chichika  
Mise en page : Studio Ayanoumi - www.ayanoumi.com  
Impression : Imprimerie IOV - Imprimé sur papier 100% recyclé « TRIMAN »  
Tirage : 700 exemplaires



## AUTORISATIONS D'URBANISME

**Un simulateur des taxes d'urbanisme mis en ligne par l'État sur [impots.gouv.fr](https://impots.gouv.fr) est accessible via le site internet : [www.calan56.fr](https://www.calan56.fr)**

Par l'onglet → La Mairie → Urbanisme → Estimer le montant de sa taxe d'aménagement. Ce simulateur permet un calcul de la Taxe d'Aménagement (TA) et le cas échéant de la Taxe d'Archéologie Préventive (TAP), et concerne tous les types de locaux (d'habitation, professionnels, industriels...).

**Il permet aux usagers (particuliers et professionnels) de réaliser leur propre estimation**, sans avoir besoin de solliciter les services fonciers.

**Contact pour des demandes d'autorisation occupation des sols Lorient Agglomération :**

- Bénédicte PERRIN - Tél. : 02 90 74 72 36 - [bperrin@agglo-orient.fr](mailto:bperrin@agglo-orient.fr)
- Mélanie CONNAN - Tél. : 02 90 74 72 26 - [mconnan@agglo-orient.fr](mailto:mconnan@agglo-orient.fr)

**Direction de la planification et du droit des sols  
BP20001 - 56314 Lorient Cedex**



*Pour les 1-8 ans*

### UNE STRUCTURE MULTIFONCTIONS



Côté réalisation, une structure multifonctions, de l'entreprise **SYNCHRONICITY**, pour les 1-6 ans et deux jeux à ressort pour les 1-8 ans, est « sortie de terre » en mai dernier.

Situé juste à côté de la bibliothèque, cet espace est désormais un incontournable du centre-bourg, tant il est apprécié par les parents, les assistantes maternelles que par les enfants bien entendu.



*À noter*

**Sur la période du 1<sup>er</sup> Novembre 2024 au 31 Octobre 2025 :**

→ 3 demandes de permis de construire ont été déposées et acceptées pour des annexes ou des extensions à des maisons déjà existantes.

→ 31 déclarations préalables de constructions et travaux ont été déposées et acceptées pour des agrandissements, rénovations, constructions d'abri de jardin, carport, véranda, créations et/ou modifications d'ouvertures, pose de clôtures, de portails, de panneaux photovoltaïques, etc.

→ 34 certificats d'urbanisme pour connaître les règles applicables en matière d'urbanisme sur un terrain.



→ **PANNEAU D'AFFICHAGE**

Les services techniques ont mis à disposition des associations, un panneau d'affichage, situé juste à côté de l'école.

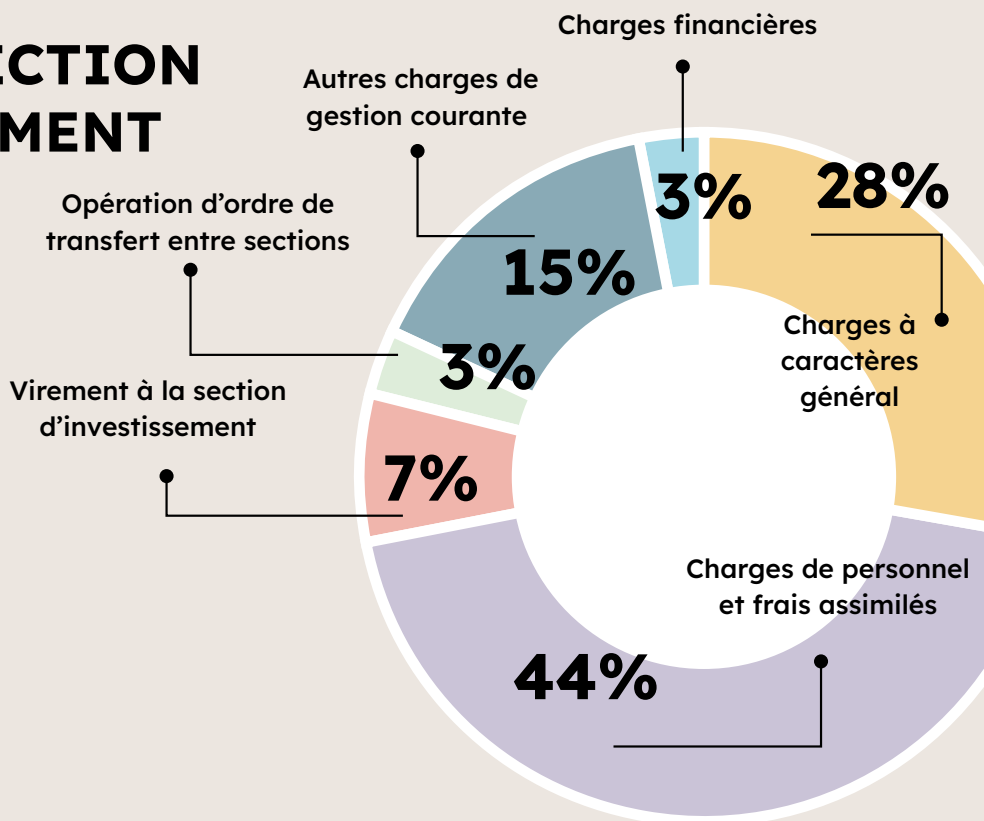
## BUDGET PRIMITIF 2025

FONCTIONNEMENT		INVESTISSEMENT		ENSEMBLE	
Dépenses	Recettes	Dépenses	Recettes	Dépenses	Recettes
1 068 240€	1 068 240€	761 500€	761 500€	1 829 740€	1 829 740€

## POINT SUR LA SECTION DE FONCTIONNEMENT

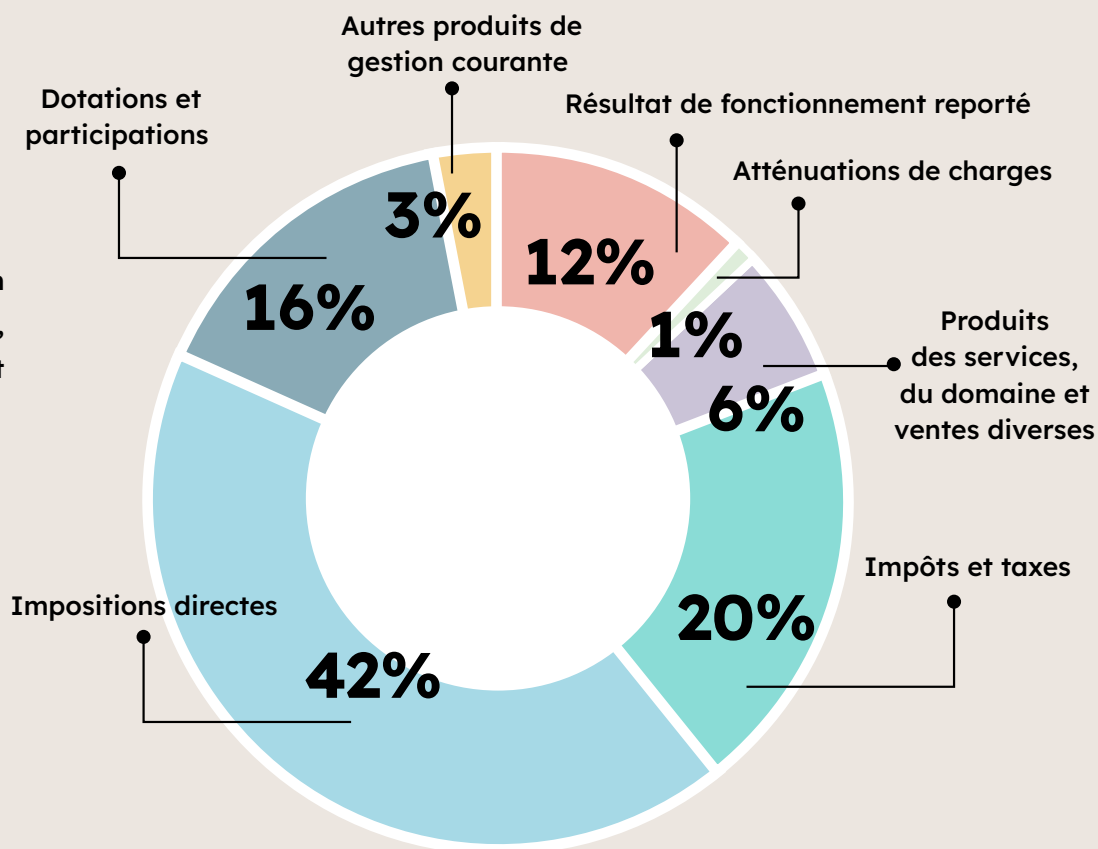
### DÉPENSES

- Malgré la réorganisation des services, la charge du personnel reste stable.
- Réduction du virement à l'investissement.



### RECETTES

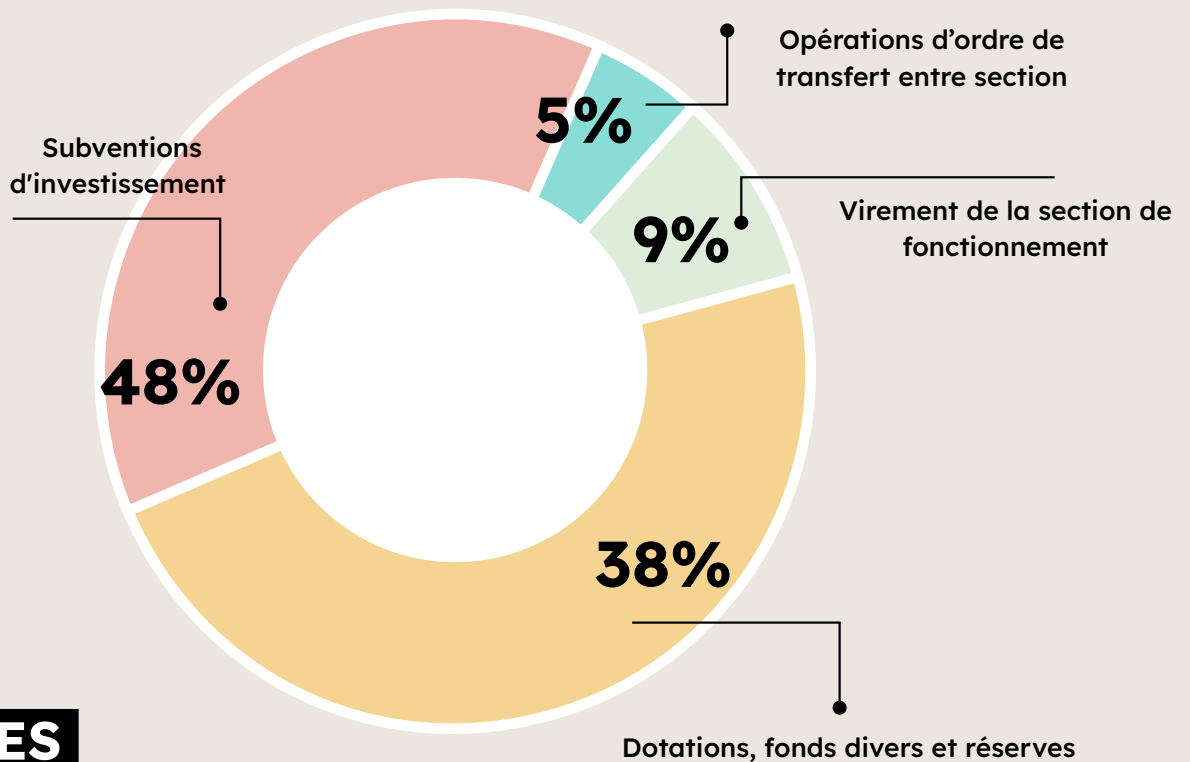
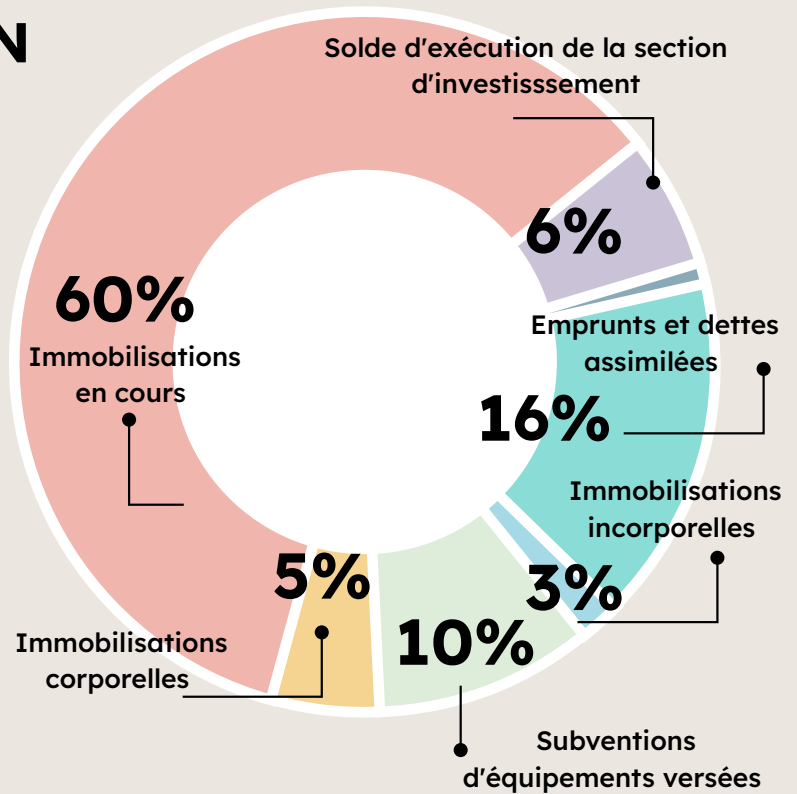
- Les taux d'imposition n'ont pas été augmentés, seules les bases suivent une réactualisation.



## POINT SUR LA SECTION D'INVESTISSEMENT

### DÉPENSES

- Projet Pump Track en prévision sur le budget 2025.
- École : mur de clôture / lits superposés / bancs et table cantine.
- Baisse des emprunts, due au remboursement du prêt relais (400 000€).



### RECETTES

- Subventions des travaux terminés.



Les budgets de la commune restent déposés à la mairie et sont à disposition du public pour consultation.

## BLAVET AU NATUREL

Dans le cadre de l'opération « Blavet au Naturel » proposée par Lorient Agglomération, notre commune a une nouvelle fois accueilli une belle matinée conviviale placée sous le signe de la nature et du partage.



*le prochain rdv*

C'est le 4 avril 2026 !

Comme les années précédentes, la distribution de compost offerte par Lorient Agglomération a rencontré un vif succès : les habitants sont venus nombreux récupérer ce précieux amendement naturel pour leurs jardins.

Le troc aux plantes et aux graines a également attiré beaucoup de passionnés, venus échanger une grande diversité de végétaux : plantes ornementales, potagères, vivaces, et bien d'autres encore. Un bel esprit d'échange et de découverte a régné tout au long de la matinée.

Enfin, l'animation proposée par l'association Phryganes, intitulée « 6 pattes et plus », a rassemblé une douzaine de participants curieux de mieux connaître le petit peuple des insectes.

Une belle fréquentation dans l'ensemble pour cette édition 2025, qui témoigne de l'intérêt toujours croissant des habitants pour la nature et le jardinage au naturel.



## MARCHÉ DE NOËL

La venue du Père Noël, le 14 décembre dernier, a suscité de l'émotion chez les plus petits qui pouvaient poser pour une photo souvenir et quant aux adultes, les idées cadeaux à offrir ou à s'offrir, étaient nombreuses au vu de la diversité des stands. Organisé par la municipalité, il rencontre un succès, aussi bien auprès du public que des exposants, installés au chaud à la salle polyvalente. De plus, chaque édition permet à tour de rôle à une association locale de proposer une restauration pour le public.

→ *Le Père Noël revient le 13 décembre.*

## CAMP AMÉRICAIN

Du jeudi 08 au dimanche 11 mai derniers, un camp américain a été reconstitué à Calan, tout proche du terrain de foot.

Cet événement, inscrit dans le cadre des 80 ans de la libération de la Poche de Lorient, a permis aux habitants mais aussi à un public extérieur venu nombreux, de découvrir mais aussi de comprendre les enjeux vécus par la population en ces temps de guerre.



*Merci !*

**À l'ARPL ainsi qu'aux bénévoles qui le temps de ce week-end prolongé ont pu offrir aux visiteurs un événement local, fort et important.**

## RANDO PIQUE-NIQUE

Malgré une météo peu clémente dans l'après-midi, une quarantaine de randonneurs ont emprunté le 6 juin dernier une partie des circuits autour de Calan, appréciant ainsi l'entretien et la mise en valeur des chemins par les bénévoles.



Une petite balade de 7 km en soirée avec une pause pique-nique, dans la nature et le calme. Un nouveau circuit aura lieu en juin prochain : c'est ouvert à tout le monde et c'est gratuit.

Alors, profitez-en : il vous suffit juste d'apporter votre pique-nique, votre lampe frontale et votre bonne humeur pour partager un moment convivial.

## FÊTE DE LA MUSIQUE

Une soirée réussie sur la place de la Mairie.

Le 20 juin dernier, notre commune a célébré la Fête de la Musique sous le chapiteau installé devant l'Église. Comme l'an passé, la soirée a réuni habitants et visiteurs autour d'un beau moment de convivialité et de partage.

Le programme musical, riche et varié, a ravi le public : l'ensemble vocal de l'école de musique a ouvert la soirée avec talent, suivi du groupe Michel LE GUYADER, puis de Patrick REGIS, qui ont tous contribué à créer une ambiance festive et chaleureuse et ont animé la scène tout au long de la soirée.

Un barbecue était mis à disposition pour permettre à chacun de faire griller ses repas, et un verre de l'amitié a été offert en début de soirée. Sous un ciel radieux, les échanges, les rires et la bonne humeur étaient au rendez-vous.

Un grand merci à tous les participants, bénévoles et artistes pour cette belle édition de la Fête de la Musique !



→ Rendez-vous le vendredi 19 juin 2026  
pour une soirée conviviale et musicale.

## ESCALE DU FIL

**Calan a accueilli le 08 août dernier pour la deuxième année consécutive et ce dans le cadre du Festival Interceltique de Lorient, un défilé riche en couleurs et en musique.**



C'est la Banda de Gaïtas Herba Grileira, de Galice qui est venue fouler la terre calanaise, pour un départ depuis le stade de foot à 19h, suivi d'un défilé dans les rues du bourg.

Barbecue à disposition et buvette à la salle polyvalente ont permis au public de profiter de ce moment convivial et musical. La municipalité tient à remercier le Festival Interceltique de Lorient,

pour la confiance renouvelée, ainsi que tous les bénévoles, sans qui cette manifestation ne pourrait avoir lieu. Merci aussi au public d'avoir répondu présent. Espérons maintenant que la commune sera de nouveau inscrite dans le calendrier celtique pour vous offrir de nouveau, une belle soirée comme on les aime.

## FORUM DES ASSOS'

**Un moment de rencontres et de découvertes.**

Le traditionnel Forum des associations s'est tenu le 13 septembre au matin, à la salle polyvalente. Comme chaque année, la quasi-totalité des associations calanaises avait répondu présent pour faire découvrir leurs activités et enregistrer les inscriptions.

Deux nouveautés étaient à noter cette année : la présence de l'ALSH (accueil de loisirs) pour les inscriptions, ainsi que celle de l'école de musique de Plouay.

Malgré une participation associative exemplaire, la fréquentation des visiteurs a été en deçà des attentes, probablement en raison de la date de l'événement.

→ *Rendez-vous le samedi 05 septembre 2026 de 10h à 12h à l'Espace Rencontre !*

## SEMAINE DE LA MOBILITÉ

À l'occasion de la Semaine de la Mobilité, une belle balade de 8 kms a réuni les amateurs de nature le 16 septembre sur le circuit du Scaouët. Une marche conviviale pour allier plaisir, nature et mobilité douce !

→ *Rendez-vous du 16 au 22 septembre pour l'édition 2026 !*

## MARCHÉ NOCTURNE DU 19 SEPTEMBRE

**Une belle édition sous le soleil !**

Le 19 septembre dernier, le marché nocturne a une nouvelle fois connu une très belle fréquentation. Habitants et visiteurs ont profité d'une soirée conviviale et festive, rythmée par les échanges et la bonne humeur, sous un magnifique soleil de fin d'été.

Une dizaine de producteurs et artisans locaux, majoritairement issus des métiers de bouche, étaient présents pour faire découvrir leurs produits et savoir-faire : spécialités gourmandes, boissons artisanales, douceurs locales... De quoi régaler les papilles et passer un agréable moment en toute convivialité. Un grand merci à tous les exposants et participants pour leur présence et leur enthousiasme.

→ *Rendez-vous est donné le 19 juin 2026 !*

## MAISON PETITE ENFANCE

### LE RELAIS PETITE ENFANCE DE PLOUAY, CALAN, LANVAUDAN, C'EST :

→ Des moments conviviaux et de réflexion professionnelle - matinées d'éveil à thème dont la matinée «jeux» : 1 fois tous les deux mois sur la salle polyvalente de Calan.

→ Des moments festifs : spectacle de fête de l'hiver en décembre pour les assistantes maternelles et les enfants, mais aussi pour les parents.

Et puis il y a la semaine petite enfance le premier semestre de chaque année... Avec cette année, le thème « Des équilibres », tout un programme à découvrir.

Enfin circulent des informations dédiées à la parentalité et aux métiers de la petite enfance, sur la base de la charte nationale d'accueil du jeune enfant.

→ **Contact Arièle DUFOUR LE SANT**

Tél. 02 97 33 14 61

Mail : [rpe.laep@plouay.fr](mailto:rpe.laep@plouay.fr)

Lieu : Place Bécherel 56240 Plouay

## ÉCOLE DE MUSIQUE

### Des cours instrumentaux individuels et des ateliers collectifs pour tous.

L'école de musique propose des cours instrumentaux individuels ainsi que des ateliers collectifs.

Les cours instrumentaux individuels sont réservés aux habitants des communes finançant l'école, et donc aux Calanais de tous âges. Piano, chant, batterie, guitare, guitare électrique, guitare basse, contrebasse, violon, violoncelle, flûte traversière, trombone, tuba, cornet, trompette, euphonium, clarinette et saxophone sont enseignés par les 11 professeurs de l'école.

Les ateliers collectifs sont quant à eux ouverts à tous sans condition géographique. Ces ateliers permettent une initiation à la musique (jardin musical pour les plus petits - dès 3 mois - et éveil musical), une formation musicale (différents groupes suivant les âges et niveaux de pratique) ou encore une pratique musicale collective (chorale enfants, groupes vocaux ados, groupes vocaux adultes, atelier jazz-pop-rock, atelier de musiques traditionnelles, harmonie).



©École de musique

Comme l'an passé, vous pourrez découvrir le fruit du travail de ces ateliers à l'occasion du Concert des Pratiques Collectives qui se tiendra à la salle polyvalente de Calan le dimanche 26 janvier en après-midi.

Les inscriptions sont possibles tout au long de l'année (en fonction des disponibilités).



SIVU ÉCOLE DE MUSIQUE  
du Scorff au Blavet  
Calan - Inguiniel - Plouay

### Des interventions en milieu scolaire et de petite-enfance.

L'école de musique propose également des interventions dans les établissements scolaires et de petite-enfance du secteur pour familiariser les enfants à la musique, au chant et aux instruments de musique. L'école du Levant a ainsi chaque année la possibilité de bénéficier de ces prestations dont le coût est financé par la mairie. Un projet est également mené depuis septembre 2022 avec le Collège Marcel Pagnol. Il permet chaque année à une douzaine d'élèves non-musiciens de 6<sup>e</sup> de s'initier à la pratique instrumentale (piano, guitare, guitare basse, batterie) dans l'objectif d'accompagner la chorale du collège pour différentes prestations de fin d'année scolaire.

→ **Musicien ou musicien en devenir ? N'hésitez pas à vous renseigner auprès de l'école tout au long de l'année scolaire.**

→ **Contact**

École de Musique du Scorff au Blavet

Rue de Manehouarn - 56 240 Plouay

Tél. 02 97 21 72 60

Mail : [ecoledemusique56@orange.fr](mailto:ecoledemusique56@orange.fr)

[www.ecoledemusique56.wixsite.com/plouay](http://www.ecoledemusique56.wixsite.com/plouay)

→ **Calendrier prévisionnel pour le jardin musical**

(9h05-9h50 en mairie) : 13/09 - 11/10 - 15/11 - 13/12 - 17/01 - 14/02 - 14/03 - 11/04 - 16/05 - 27/06

# ACCUEIL DE LOISIRS SANS HEBERGEMENT

LA COMMUNE DE CALAN A RÉFLÉCHI ET MIS EN PLACE, POUR LA PREMIÈRE FOIS DE SON HISTOIRE, UN ACCUEIL DE LOISIRS DÉDIÉS AUX 3-12 ANS.



C'est ainsi qu'au cours de l'été 2025, ce sont 61 enfants qui ont pu, une journée au moins, profiter de cette structure. Pour aider la commune à porter le projet, l'association Familles Rurales de Calan, affiliée à la fédération départementale, a été créée. Utilisant les locaux du groupe scolaire, l'équipe d'animation a rapidement mis en place un programme d'activités qui a séduit 24 enfants par jour, en moyenne.

Ce centre est ouvert sur deux périodes de l'année (4 semaines en juillet, 1 semaine en automne).

Rappelons qu'il a nécessité la création d'une association dans laquelle s'investissent des bénévoles que la commune remercie pour leur engagement.

## ESPACE JEUNES

L'espace jeunes est un lieu qui accueille les jeunes Calanais dès le CM2 dans son local situé près du stade.

Ouvert le mercredi de 13h30 à 17h en accueil « informel », il propose aux pré-ados et ados de venir se détendre et faire du sport entre amis. Nul besoin de s'inscrire tous les mercredis, une inscription annuelle suffit (1 €).

Pendant les vacances scolaires, un programme est proposé et les jeunes ont la possibilité de choisir les jours de leur venue en s'inscrivant auparavant. Grands jeux, jeux en forêt, sports collectifs, ateliers pâtisserie ou bien encore sorties au cinéma, à la patinoire, par exemple, font partie des activités réclamées par ce public. Bref, l'espace jeunes, c'est un lieu de vie sympa, qui respecte le rythme de chacun.



	QUOTIENT FAMILIAL	PRIX DE L'UNITÉ	ADHÉSION ANNUELLE
<b>Tarif A</b>	1 201 et +	2,50 €	1,00 €
<b>Tarif B</b>	601 < QF > 1 200	2,00 €	1,00 €
<b>Tarif C</b>	600 et -	1,50 €	1,00 €

Conditions d'inscription et tarifs sur [www.calan56.fr](http://www.calan56.fr)

→ Contact

Philippe PRINGAULT

Responsable Enfance Jeunesse

Tél. 06 80 44 55 07

Mail : [enfance-jeunesse@calan56.fr](mailto:enfance-jeunesse@calan56.fr)

# ÉCOLE DU LEVANT

## Une année bien remplie à l'école !

Cette année encore, nos élèves n'ont pas manqué d'occasions de découvrir, de bouger et de s'émerveiller ! Entre une initiation à la capoeira pleine d'énergie et des assauts d'escrime dignes des plus grands duels, nos jeunes sportifs ont su relever tous les défis.



©École du Levant

Mais l'école, c'est aussi la curiosité et la culture : les sorties au Trio...S, les séances de cinéma, sans oublier les magnifiques spectacles qui ont enchanté petits et grands, ont rythmé l'année avec enthousiasme.

C'est également le devoir de mémoire avec la visite du camp américain lors de la commémoration des 80 ans de la libération de la poche de Loriet.

Et quand vient le temps de prendre l'air, les enfants ont glissé sur la glace, pagayé en kayak, hissé les voiles sur l'eau, et même plongé dans le grand bain lors des séances de natation !

Le point d'orgue de cette belle année fut sans doute la fête de l'école, un moment chaleureux, coloré et joyeux, à l'image de nos élèves et de toute la communauté éducative. Un immense merci à l'Amicale des Parents d'Élèves, dont le soutien constant et le financement généreux permettent à toutes ces activités de voir le jour. Grâce à eux, l'école continue d'être un lieu d'apprentissages, d'expériences et de bonheur partagé !

## REPAS CANTINE SCOLAIRE

**NOUVEAUX TARIFS  
À PARTIR DU 1<sup>ER</sup> NOVEMBRE 2025**

Repas enfant	Repas adulte	Panier repas
3,65 €	4,61 €	0,41 €

## CONSEIL MUNICIPAL DES ENFANTS

Il réunit dix enfants élus de 10 et 11 ans environ deux fois par mois. Se regroupant à la sortie de l'école, ils passent d'abord dans les classes récupérer les poubelles à papier fabriquées par eux-mêmes (Poubello) et les vident dans le récupérateur enfoui situé près de la salle polyvalente.

Une fois installés en salle du conseil de la mairie, ils abordent différents thèmes qui concernent tous les enfants de Calan (sécurité routière, handicap, loisirs, patrimoine...). Pour l'année en cours, le thème du sport a été retenu.

Quelques idées émergent et les réunions qui arrivent devraient permettre à chacun d'exprimer les siennes.

En parallèle, les jeunes élus ont tourné une petite vidéo qui sera envoyée aux enfants de Soussane afin d'essayer de créer un échange avec eux.



# Calan

## C'EST AUSSI...

### Les anciens combattants

Les années défilant, un nouveau drapeau a remplacé l'ancien.

À ce titre, la municipalité recherche des personnes souhaitant lors des cérémonies, devenir porte-drapeau.

→ Si vous êtes intéressé-e, merci de contacter la mairie.



### Départ de Véronique

Réunis le 17 octobre dernier, collègues et élus ont tenu à rendre hommage à Véronique EVEN, partie en retraite le 1<sup>er</sup> septembre 2025. Embauchée en novembre 1984, Véronique aura passé 41 années auprès des enfants de la commune, d'abord en cantine puis en tant qu'ATSEM.

Professionnelle, passionnée et toujours à la recherche du mieux pour nos chères têtes blondes, elle a toujours su s'adapter aux exigences du métier pour terminer comme agent de maîtrise.

## HOMMAGE À...

### Pour Marco.

Son départ précipité nous bouleverse profondément, cet épilogue funestement prématuré, nous rend triste et amer.

Sa noble figure morale suscitait la considération de ses proches.

C'était un homme ouvert d'esprit, un entrepreneur curieux de tout.

Il était également un homme de passion.

Passion pour sa commune, son histoire, son patrimoine.

Je rappellerai très brièvement quelques dates importantes sur sa vie d'élu.

Il est élu en 1989 à 26 ans, conseiller municipal dans mon équipe (Amélioration de la vie communale).

Pendant cette période de 6 ans de complicité, d'efficacité, de confiance mis ensemble au service de la commune de CALAN, comme l'aménagement du centre Bourg et surtout la rénovation de l'église romane pour ne citer que les principales réalisations ; ceci ne peut que nous inspirer avec beaucoup d'humilité, pour les années à venir.

Pour ma part, j'ai perdu un ami, un copain malgré notre différence d'âge.

C'était un homme passionné par le football, il nous parlait de son implication au sein de l'AS CALAN comme acteur et dirigeant mais surtout une passion pour le rugby qu'il partageait avec ses copains, on était de fervents supporters du club de Vannes.

Voilà en quelques mots bien modestes et trop courts, le déroulement de sa vie active, dont nous retenons l'essentiel avec émotion et dignité.

Chacun de nous conservera l'image d'un homme courageux, généreux, dévoué, fidèle à son épouse, aux siens, attentif aux autres.

Marco repose en paix, tu l'as bien mérité.



*Texte écrit par Serge Salvat*

## RECRUTEMENTS 2025

### → ATSEM



*Caroline Ruffenach*



*Claire Bihoes*

### → Service périscolaire



*Cinthya Faery*



*Tifanny Gahinet*

Suite à des départs successifs de plusieurs agents municipaux, notamment en retraite, au cours de l'année 2025, de nouvelles têtes dans les services de la commune sont apparues.

Ainsi, le service périscolaire a accueilli deux nouvelles ATSEM (Agents Territoriaux Spécialisés des Écoles Maternelles) et deux agents polyvalents du service périscolaire.

Elles sont venues étoffer les rangs pour accomplir différentes missions : surveillance de cour, ménage, cantine et garderie.

Ces nouveaux agents s'investissent chaque jour pour répondre au mieux aux besoins des administrés.



### → Services techniques

#### → ÉRIC FEVRIER

Responsable des services techniques, il organise et coordonne le travail et les actions à réaliser sur la commune.

#### → STÉPHANE GUICHETEAU

Il est venu compléter l'équipe, jusqu'alors composée par Frédéric LE CORRE, présent au sein de la commune depuis plusieurs années, ainsi que Sébastien Thierry, actuellement en disponibilité.

Ils interviennent sur tous les bâtiments de la commune : l'école, toute la voirie du bourg et les routes communales, les espaces communs autour des bâtiments, ceux dans les lotissements, l'entretien, la tonte des terrains du stade de football ainsi que toutes les missions dues à des intempéries etc.

Cependant, ils ne peuvent pas être présents dans tous les domaines, notamment faute de matériel et d'équipements nécessaires, ces derniers étant coûteux pour la municipalité.

C'est pourquoi, il y a mutualisation avec les communes avoisinantes et parfois, selon les capacités budgétaires, des entreprises spécialisées peuvent être alors sollicitées.

## AMICALE DES PARENTS D'ÉLÈVES

**L'année scolaire 2025-2026 sera placée sous le signe des châteaux de la Loire pour les classes de CE2-CM1 et CM1-CM2.**

Ainsi ce n'est pas moins de 10 000 euros qui sont engagés pour cette année par l'amicale des parents d'élèves afin de pouvoir limiter le coût du voyage pour toutes les familles. Les autres classes ne sont pas en reste puisqu'une plasticienne intervient tout au long de cette année dans les classes de maternelle et en ce qui concerne le cycle 2, diverses sorties et projets sont également pris en charge par l'amicale des parents d'élèves (patinoire, piscine...). Ces projets sont le fruit (entre autres), de tous les événements qui ont eu lieu au cours de l'année écoulée : vente de citrouilles pour Halloween, troc et puces, soirée tartiflette... et sans oublier la traditionnelle fête de fin d'année, qui aura lieu cette année le samedi 27 juin 2026. Calanais, Calanaises, nous vous remercions d'avoir répondu présent(e)s lors des actions passées et vous attendons encore nombreux cette année pour les diverses manifestations à venir qui nous permettent de récolter des fonds pour que tous les enfants puissent vivre une année scolaire riche en découvertes.

**A tous les parents d'élèves, nous avons besoin de votre soutien et de votre présence pour faire de ces événements une réussite. N'hésitez pas à nous contacter :**

- Mail : [amicale.ecole.du.levant@gmail.com](mailto:amicale.ecole.du.levant@gmail.com)
- Page Facebook : Amicale de l'école du Levant - Calan



## DES NOUVELLES DE CALAN SOUSSANE

**Notre école en Brousse ne cesse de progresser avec actuellement 201 élèves.**

L'inspection académique de Thies a d'ailleurs adressé une lettre de félicitations pour les bons résultats. Ces derniers obtenus grâce notamment à la vente du Poulet Yassa, qui a été un grand succès en 2025, avec 200 repas à emporter de vendus. Les fournitures annuelles sont toujours les bienvenues.

### Café des Patients

Yec'hed  
Mat

- S'informer
- Discuter
- Partager dans la bonne humeur



**Entrée Libre**

Venez nous voir!  
Même 5 minutes  
Chaque 3ème mercredi du mois  
de 15h à 17h-Entrée libre, à l'Espace de  
Rencontres.  
38 rue Marc Le Floch,  
56240 Calan

Tel: 06 68 68 11 86  
@ nathalie.scalcon@hotmail.fr

*Join us! The more people there are,  
the more friendship grows!*

**Pour tout renseignement :**

Par mail : jumelagecalan@gmail.com

ou par téléphone au 07 81 22 56 31



## LE COMITÉ DE JUMELAGE CALAN – ST BURYAN : L'AMITIÉ SANS FRONTIÈRES

**Le jumelage entre Calan et  
St Buryan, c'est avant tout une  
belle histoire d'amitié entre  
Bretons et Cornouaillais !**

Depuis plus de 30 ans, nous partageons des moments chaleureux, des découvertes culturelles et des rencontres qui rapprochent nos deux villages, mais aussi les habitants de Calan entre eux.

Rejoindre le comité, c'est vivre des échanges authentiques, rire, voyager, accueillir et tisser des liens durables avec nos amis anglais.

Le jumelage est ouvert à toutes et à tous, quel que soit l'âge : jeunes, familles, actifs ou retraités, chacun y trouve sa place. Que vous aimiez la convivialité, la culture ou simplement les bons moments partagés, venez vivre cette belle aventure avec nous.

## FITNESS-GYM CALAN

**L'activité gymnastique a repris le  
8 septembre 2025.**

Les cours sont assurés par deux coachs expérimentés, attentifs aux possibilités des participants.

L'objectif est de se maintenir en bonne forme, grâce à des exercices variés, dans une ambiance conviviale et en musique.

→ Marie-Odile assure les séances du lundi matin de 9h30 à 10h30 et du mercredi de 19h à 20h.

→ Adam celle du lundi de 19h à 20h, à la salle polyvalente.

→ **Contact**

**Pour plus de renseignements, l'association est disponible  
au 07 85 06 42 97 et 06 77 21 66 60**

**ou par mail : fitnessgym.calan@gmail.com**





À noter dans vos agendas

Samedi 28 février 2026 :

Soirée Bavaroise  
(la traditionnelle choucroute)

## ÇA BOUGE À L'ASC !

Après une saison 2024/2025 compliquée, marquée par la relégation des deux équipes senior en D2 et D3, l'heure est aux changements à l'AS Calan.

### Un nouveau staff pour l'équipe première.

Après une très longue saison 2024/2025, marquée entre autres par un parcours historique en coupe de France (où l'équipe première avait accédée pour la première fois de son histoire au 4ème tour), l'équipe A n'a pas su se maintenir en D1 et a donc été reléguée en D2 entraînant de ce fait la relégation de l'équipe B en D3. Pour cette nouvelle saison, l'heure est au changement. L'entraîneur principal des équipes senior et coach de l'équipe A Yann GUILLEMOTO n'a pas souhaité renouveler son mandat et laisse les clés du vestiaire à quelqu'un de bien connu au club. En effet, après avoir consacré

quelques saisons à l'encadrement des jeunes du groupement, Mickaël LE CALVE qui a entraîné l'équipe première durant 2 ans aux cotés de Cyrille KERNEN reprend le groupe senior et le coaching de l'équipe A.

Pour l'accompagner sur le banc, un autre acteur bien connu des fidèles du club a accepté de rechausser les crampons. Erwann ROBIC, ancien gardien de but de l'équipe première et acteur de la première montée en D1 du club. Il occupe cette saison le poste d'adjoint avec Mickaël. Pour compléter le staff technique, Frédéric LEROY, déjà en poste la saison passée conserve son rôle de préparateur sportif. Du côté de l'équipe B, Cédric LAZARRE reste quant à lui coach de la B pour la saison 2025/2026, avec pour objectif de jouer les premiers rôles cette saison.

Quant aux jeunes, une trentaine de licenciés, ils sont partagés entre l'école de foot de l'AS Calan pour les U6 à U9 et le groupement de jeunes du Scorff (AS Calan, Caudan sport, Stiren Cléguer et FC Kerchopine) pour les U10 à U17.

Les plus petits ont été assidus et appliqués aux entraînements dirigés par Lukas LE CALVE et Gaël ORVOEN, tous les mercredis après midis et lors



des plateaux du samedi.

En fin de saison, les U8-U9 ont participé à différents tournois et ont eu la joie de rencontrer Eli Junior KROUPI, joueur du FC Lorient, lors du rassemblement de Caudan.

Le tournoi de l'AS Calan qui a eu lieu le 31 mai et qui a regroupé 66 équipes (soit 396 joueurs) a marqué la fin de saison 2024-2025 du club..

La nouvelle saison a d'ores et déjà commencé, avec nos petits Calanais en entente avec ceux de Kerchopine, et pour les plus grands avec le groupement du Scorff.

En parallèle de la saison sportive, le calendrier des événements s'annonce toujours aussi chargé à l'AS Calan. En effet, face au succès de l'an passé, le loto qui avait été lancé la saison passée par le nouveau bureau a été renouvelé. Il a eu lieu cette année le 22 novembre à la salle polyvalente.



## GRIMOIRES DE LUMIÈRE

*La magie revient à Calan les 13 et 14 juin 2026*

Après le succès de sa première édition, le Salon Grimoires de Lumière revient à Calan les samedi 13 et dimanche 14 juin 2026, à la salle polyvalente (21 rue du Levant), pour une deuxième édition placée sous le signe du partage, de la bienveillance et de la découverte.

À quinze minutes de Lorient, ce salon d'auteurs et d'arts culturels et spirituels, organisé par l'association Grimoires de Lumière, réunira de nombreux auteurs, médiums, artisans et thérapeutes venus de toute la région.

Les visiteurs pourront assister à des conférences, participer à des ateliers, bénéficier de soins et de consultations, ou encore flâner parmi une librairie spécialisée en tarots, oracles et spiritualité.



La thématique retenue pour cette deuxième édition portera sur :

- Les liens transgénérationnels et les constellations familiales
- Les traumatismes
- Les mémoires karmiques

En étroite collaboration avec Gérard BARBIER ("Gé") et de nombreux auteurs de talent, cette édition promet une ambiance conviviale et inspirante, ouverte à tous ceux qui

souhaitent explorer les mystères de l'âme, les énergies et les arts intuitifs.

Le salon propose également un espace restauration et boissons pour profiter pleinement de la journée dans une atmosphère sereine et lumineuse.

### Tarifs et horaires

**Horaires :**

Samedi 13 juin : 10h - 19h et Dimanche 14 juin : 10h - 18h

**Tarifs :** Entrée jour : 5 € / Pass week-end : 8 € / Gratuit pour les moins de 16 ans

→ Pour découvrir la liste complète des exposants et le programme à venir :

[www.grimoires-de-lumiere.com](http://www.grimoires-de-lumiere.com)



## KELAN CYCLO

**Jeune association calanaise qui compte 25 adhérents.**

Les rendez-vous de sortie route ou VTT se font le dimanche matin, place de l'église, avec appel par la messagerie Whatsapp. Étant attentif à la réglementation cycliste en cours et à venir, 2026 sera l'année d'investissements



→ **Contact**  
Tél. 06 45 66 43 70  
[www.kelan-cyclo.fr](http://www.kelan-cyclo.fr)

en équipements de sécurité par l'achat de chasuble fluorescente pour plus de visibilité sur les routes ou sur les chemins.

Nous avons eu un changement de président en fin d'année : Jean-Noël LE DROGO ayant pris le poste de président de la société de chasse, Daniel TESSIER lui a succédé.

**Bienvenue à tous les volontaires, amoureux du vélo.**

## KICK BOXING *C'est reparti à Calan!*

La saison de Kick Boxing éducatif a repris pour le plus grand plaisir des jeunes boxeurs !

Chaque mercredi de 16h30 à 17h30, une dizaine d'enfants et d'adolescents de 7 à 15 ans découvrent l'activité sous une forme ludique et bienveillante. Encadrés par un coach diplômé, ils développent motricité, coordination et confiance en soi, chacun à son rythme.

Au programme : technique, ateliers boxe, opposition sans puissance, le tout dans la bonne humeur !

Les inscriptions sont possibles toute l'année et un cours d'essai est proposé à celles et ceux qui souhaitent venir découvrir l'activité avant de se lancer.

Salle Polyvalente Rue du Levant.  
Contact : 06 32 76 32 16

→ Infos : [www.blb.bzh](http://www.blb.bzh)



## LES AMIS DE CALAN

### Une page se tourne pour les fêtes de Calan.

En 2025, nous avons eu un très beau plateau de 61 femmes et 93 hommes. Cependant, le cyclisme n'attire plus les spectateurs : en effet malgré une météo agréable, le public était nettement moins nombreux.

Or, cette manifestation représente un budget de plus de 2 000 €.

2025 sera donc la dernière année pour les courses cyclistes. L'association remercie tous les bénévoles ainsi que les donateurs qui ont permis pendant ces 34 éditions, un bon déroulement de ces courses que ce soit, sous le vent, la pluie, la grêle mais aussi sous le

soleil et surtout avec une bonne humeur à chaque fois. De très bons souvenirs. Pour 2026, les courses enfants sont maintenues le samedi après-midi, ainsi que le repas du samedi soir, où le jambon à l'os est toujours plébiscité. Le dimanche, deux trails sur 9 et 18 km sont prévus. D'autres activités seront proposées durant le week-end des 11 et 12 avril 2026. Rejoignez-nous, vous êtes les bienvenu-es.

### Depuis 36 ans

« Les Amis de Calan » est une association qui a été créée pour organiser et s'occuper des fêtes communales.

Comme toute association, tout le monde peut venir apporter ses idées, devenir bénévole.



## S'ÉVADER POUR CHANGER

Le stretching postural ce n'est pas que des étirements toniques c'est aussi une expérience pour apprendre à connaître son corps et à dépasser certaines de ses possibles craintes, en lien souvent avec des douleurs : grâce à la découverte du lâcher prise, tout est permis.

Le pilâtes-renfo permet quant à lui de rendre possible via des exercices sportifs et des postures, un renforcement musculaire sur la totalité du corps.

→ Les horaires sont les suivants :  
Stretching postural : le mercredi de 18h15 à 19h15 et de 19h30 à 20h30 ainsi que le jeudi matin de 10h à 11h.  
Pilâtes-renfo : le jeudi de 9h à 10h et de 19h30 à 20h30.

→ Contact  
Tél. 06 29 79 59 00



## SOCIÉTÉ DE CHASSE

**Une nouvelle saison sous le signe du souvenir et du renouveau.**

La société de chasse communale de Calan a entamé cette nouvelle saison avec une émotion particulière. En effet, l'année a été marquée par le décès de René KERNEN, président dévoué depuis de nombreuses années. Figure appréciée de tous, René incarnait les valeurs d'une chasse responsable, conviviale et respectueuse de la nature au sein de notre commune.

Toujours présent sur le terrain, attentif à chacun, il avait à cœur de transmettre sa passion, son savoir-faire et son profond attachement à l'environnement. Son départ laisse un grand vide, mais aussi un héritage que ses compagnons de chasse entendent bien faire perdurer.

À la suite de ce triste événement, un nouveau bureau a été élu. Sous la présidence de Jean-Noël LE DROGO, entouré de Martial LE GOURRIEREC, Anaëlle BERNARD et Stéphane LE TALLEC, l'équipe s'est donnée pour mission de poursuivre le travail engagé et de maintenir l'esprit de camaraderie et de partage qui caractérise la société depuis sa création.

Cette saison s'annonce active et prometteuse. Les membres de la société de chasse continuent de s'impliquer dans la gestion raisonnée du gibier et le suivi des populations animales sur le territoire communal. Les actions menées, telles que la régulation des espèces susceptibles d'occasionner des dégâts (ESOD), témoignent de leur volonté de concilier la pratique de la chasse avec le respect de l'équilibre naturel.

Au-delà de la chasse elle-même, la société joue un rôle important dans la vie locale, en entretenant des liens étroits avec la municipalité, les agriculteurs, les propriétaires fonciers et les promeneurs. Ces relations contribuent à une cohabitation harmonieuse entre tous les usagers de la nature.

Les chasseurs de Calan tiennent également à rappeler que leur activité repose avant tout sur la convivialité et la transmission. Les moments partagés lors des



### Rappel

**Les jours chassés sont : jeudi, samedi et dimanche.**

Un déclenchement de battue peut être décidé en une heure ou deux, n'importe quel jour de la semaine, selon les retours de dégâts pouvant être occasionnés par certains animaux, des sangliers par exemple.

battues, du repas des propriétaires prévu en mai 2026, ou encore du couscous reconduit le 21 mars 2026, sont autant d'occasions de renforcer les liens entre générations et de perpétuer une tradition rurale bien vivante.

Enfin, l'ensemble des membres souhaite rendre un hommage sincère à René KERNEN pour son dévouement, sa gentillesse et son humanité. Son souvenir accompagnera longtemps les chasseurs calanais, qui poursuivent désormais son œuvre avec respect, humilité et passion.



→ **Contact**  
**Jean-Noël LE DROGO**  
Tél. 06 82 37 90 99

## ÉTAT CIVIL

Novembre 2024 → Octobre 2025

### Bienvenue à



#### 16 NAISSANCES

Dont 9 accords de parution sur le bulletin municipal :

06/11/2024- Hélios GELAS

07/11/2024 - Apolline, Romane BOSCHER

29/12/2024 - Maho, François, Raymond, Jérémy MANIC DOCET

13/01/2025 - Léïo, Pierre, José DEGOUY

18/03/2025 - Martin, Dominique, Christophe GARANCHER

15/06/2025 - Malo, Yves, Jean LE BOURDONNEC

16/06/2025 - Ana, Tahlia, Solange BRISARD

24/06/2025 - Anna, Maguy, Christine THÉODIN

04/09/2025 - Elsa, Isabelle, Dominique, Marie DUSSÈRE

### Ils nous ont quittés

#### 7 DÉCÈS

### Ils se sont dit "oui"



#### 9 MARIAGES

Dont 5 accords de parution sur le bulletin municipal :

05/04/2025 : Marina KERJEAN et Simon FUR

19/04/2025 : Anne-Sophie EZANNO et Mikaël LAMOUREUX

07/06/2025 : Claire GUILLERMIC et Erwan KERMEL

14/06/2025 : Emeline EZVAN et Romain LE GAL

23/08/2025 : Céline LE BOUARD et Gaëtan GICQUEL

**Rappel :** les informations relatives à l'état civil ne peuvent être diffusées dans la presse ou tout autre support, que si les personnes concernées ont donné leur accord par écrit. Cela concerne les actes de naissance, de mariage et de décès. Afin de simplifier les démarches, vous pouvez désormais donner votre accord en mairie, par écrit, au moment de l'établissement de l'acte.

## La bibliothèque

**La bibliothèque est ouverte les  
mercredis de 16h à 18h30 et  
les samedis de 10h30 à 12h.**

**Vous pouvez y trouver toutes sortes  
d'ouvrages.**

→ **Pour adultes :** romans, policiers, thrillers, biographie, faits vécus, documents divers (jardin, cuisine, bricolage, éducation, santé, histoire, voyages, etc).

→ **Pour enfants :** albums, romans, comptines et chansons avec CD, documents (histoire, géographie, sciences, sports, animaux, nature, corps humain, cuisine, bricolage, etc).

Si cette activité vous intéresse et que vous souhaitez devenir bénévole (permanence, entretien des ouvrages), contactez-nous au 02 97 33 03 91.





## INFOS PRATIQUES

### BIENTÔT 16 ANS ! PENSEZ AU RECENSEMENT

#### QUI?

Tous les Français, filles et garçons, dans les 3 mois qui suivent votre 16<sup>e</sup> anniversaire.

#### POURQUOI?

Le recensement citoyen est obligatoire. Cela vous permet :

##### 1- D'OBTENIR UNE ATTESTATION DE RECENSEMENT

→Avoir cette attestation est obligatoire pour s'inscrire avant l'âge de 18 ans à un examen (BEP, Baccalauréat...) ou un concours soumis à l'autorité publique en France.

##### 2 - D'ÊTRE CONVOQUÉ À LA JOURNÉE DÉFENSE ET CITOYENNETÉ (JDC)

→Participer à la JDC est obligatoire pour s'inscrire à partir de l'âge de 18 ans à un examen (BEP, Baccalauréat, permis de conduire... ) ou un concours soumis à l'autorité publique.

##### 3 - D'ÊTRE INSCRIT AUTOMATIQUEMENT SUR LES LISTES ÉLECTORALES DÈS L'ÂGE DE 18 ANS.

#### COMMENT?

À la mairie de votre domicile. Pour effectuer cette démarche, vous devrez produire une pièce d'identité et le livret de famille. Une adresse mail et un numéro de téléphone de contact vous seront aussi demandés.

Par internet sur [www.service-public.fr](http://www.service-public.fr), si le recensement en ligne est possible dans votre commune.

### LE POINT SUR LA FIBRE OPTIQUE

Deux armoires de raccordement ont été placées dans le bourg, le déploiement dans les villages est terminé, malheureusement il est en aérien et sera toujours vulnérable selon les aléas climatiques.

Si la fibre suit des parcours qui ne semblent pas cohérents, cela est dû à la proximité des autres réseaux aériens. Nous avons essayé de faire enfouir la fibre, afin d'éviter cette forêt de poteau mais c'est la Région Bretagne avec MEGALIS qui finance.

Dans le bourg presque tous les réseaux sont enfouis, des travaux devraient commencer début janvier rue des Étangs, rue du Gumunen et impasse de La forge pour enfouir les derniers tronçons qui sont encore en aérien, en même temps que l'électricité et l'éclairage public. Ces travaux pour la fibre sont à la charge de la mairie, le coût est de 30 955 € et pour les télécoms il n'existe aucune subvention.

La mise en service va probablement se faire en deux temps selon l'avancement des travaux dans le bourg, tout sera opérationnel dans le premier semestre.

Nous vous informerons de cette mise en service. Lorsque vous serez éligible votre opérateur vous appellera, c'est vous qui décidez quand vous voulez vous raccorder.

Vérifiez avant l'arrivée du technicien, mandaté par votre opérateur, qu'il pourra passer facilement la fibre dans le réseau existant dans votre terrain et votre maison.

Ils sont là pour passer la fibre jusqu'à votre Box, mais pas pour faire du terrassement. Leur intervention est gratuite, ils sont payés à la tâche, merci de leur faciliter le raccordement.

En principe, ils raccordent en aérien ce qui est déjà existant, et en souterrain ce qui l'est déjà, si vous voulez modifier le raccordement, préparez tout avant leur venue.

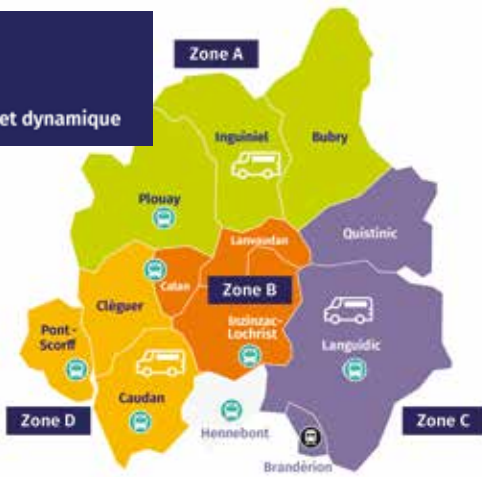
Lorsque tout sera opérationnel et que tout le monde sera raccordé à la fibre, le réseau cuivre sera déposé, les câbles et poteaux inutiles seront enlevés (d'ici deux ou trois ans).

Ce réseau appartient à MEGALIS qui est un Syndicat créé par la Région Bretagne, la maintenance sera assurée par Orange.

#### Pour la Téléphonie Mobile

Une seule antenne sur la commune, à l'entrée du bourg en venant de Kerchopine.

3 opérateurs sont présents : Orange, Free, Bouygues et SFR. Orange vient d'installer la 5G en novembre. Vous pouvez consulter la carte de l'emplacement des antennes et opérateurs sur le site "Cartoradio - ANFR"



RETROUVEZ TOUTES LES INFORMATIONS :

Sur le site :

**izilo.bzh**

Sur smartphone :

**application IZI+**

Par téléphone :

**02 90 39 71 71**

Du lundi au samedi de 7h30 à 19h30  
(à l'exception des jours fériés)



## Liste des ados

### DE CALAN !

#### A → B

##### AMICALE DES PARENTS D'ÉLÈVES

Simon FUR  
amicale.ecole.du.levant@gmail.com

#### AS CALAN

##### section football

Cyrille KERNEN  
06 37 72 18 26  
Laurent CHASSARD  
06 72 63 81 16  
deco-ouest-habitat@orange.fr

#### AS CALAN

##### section gymnastique

07 85 06 42 97  
06 77 21 66 60  
fitnessgym.calan@gmail.com

#### BOXE LOISIRS

Laurence JACOB  
06 32 76 32 16  
Frédéric JACOB  
07 67 20 81 82  
Émeline LE GLOAHEC  
07 67 25 93 23  
boxeloisirs@outlook.fr

#### C → G

##### CAFÉ DES PATIENTS

Nathalie SCALCON  
06 68 68 11 86  
nathalie.scalcon@hotmail.fr

##### CALAN – SOUSSANE

Michele LE DOUSSAL  
06 75 90 77 83  
calansoussane@orange.fr

##### COMITE DE JUMELAGE CALAN/ST BURYAN

David NOGRÉ  
07 81 22 56 31  
jumelagecalan@gmail.com

##### GRIMOIRES DE LUMIERE

Nathalie LE COROLLER  
06 50 25 74 58  
grimoiresdelumiere@gmail.com

#### K → L

##### KELAN CYCLO

Daniel TESSIER  
06 45 66 43 70  
kelan.cyclo@gmail.com

#### LES AMIS DE CALAN

Bernard FIOLEAU  
07 70 46 84 17  
lesamiscalan@gmail.com

#### LES VIEILLES SOURCES

Sébastien BOURIC  
07 68 54 38 79

#### S

##### S'ÉVADER POUR CHANGER

Natalie AZZOLIN  
06 50 77 66 23  
Martial LE MARÉCHAL  
06 29 79 59 00  
sevaderpourchanger@gmail.com

#### SOCIÉTÉ DE CHASSE

Jean-Noël LE DROGO  
06 82 37 90 99  
chasse.communale.calan@gmail.com

# Mémo

## À RETENIR

### Mairie

2 Place de l'Église  
**Mail** : [contactmairie@calan56.fr](mailto:contactmairie@calan56.fr)  
**Tél.** 02 97 33 33 85  
**Horaires** :  
• Lundi et jeudi de 9h à 12h30  
• Mardi et vendredi de 9h à 12h30 et de 14h à 17h30  
• Mercredi et samedi de 9h à 12h

### Santé

→ **CABINET INFIRMIER**  
14 A Rue de Kreis Ker  
**Tél.** 02 97 11 69 97

### Action Sociale

→ **François GABILLET**  
**Adjoint aux affaires sociales**  
Sur RDV  
**Tél.** 02 97 33 33 85

### École du Levant

Rue du Levant  
**Mail** : [ec.0560751m@ac-rennes.fr](mailto:ec.0560751m@ac-rennes.fr)  
**Tél.** 02 97 33 12 60

### Cantine et garderie

**Mail** : [cantine@calan56.fr](mailto:cantine@calan56.fr)  
**Tél.** 07 43 44 55 94

### Espace Jeunes au stade

**Période scolaire (accueil libre)** :  
• tous les mercredis de 13h30 à 17h  
**Vacances scolaires sur inscription**  
→ **Philippe PRINGAULT**  
**Responsable Espace Jeunes**  
**Mail** : [enfance-jeunesse@calan56.fr](mailto:enfance-jeunesse@calan56.fr)  
**Tél.** 06 80 44 55 07

### Bibliothèque

3 place de l'église  
**Tél.** 02 97 33 03 91  
**Horaires** :

- mercredi de 16h à 18h30
- samedi 10h30 à 12h

### École de musique

Du Scorff au Blavet

→ SIVU (Syndicat Intercommunal à Vocation Unique)  
Rue de Manéhouarn à Plouay  
**Mail** : [ecoledemusique56@orange.fr](mailto:ecoledemusique56@orange.fr)  
**Tél.** 02 97 21 72 60  
**Site** : [www.ecoledemusique56.wixsite.com/plouay](http://www.ecoledemusique56.wixsite.com/plouay)

### Accueil de Loisirs

→ « Les Canailles de Kelan »  
Accueil de loisirs de Calan  
**Mail** : [assofamillesruralescalan@gmail.com](mailto:assofamillesruralescalan@gmail.com)  
**Tél.** 02 97 33 33 85

→ « Les p'tits Loups de Mané » - Plouay  
**Mail** : [alsh56240@gmail.com](mailto:alsh56240@gmail.com)  
**Tél.** 02 97 33 06 52

→ Accueil de Loisirs de Lanvaudan  
**Mail** : [mairie@lanvaudan.fr](mailto:mairie@lanvaudan.fr)  
**Tél.** 02 97 33 33 08

### Déchèterie

→ **Lorient Agglomération**  
**Tél.** 0 800 100 601

→ **Déchèterie de Plouay**  
Le Rohic proche de Zi de Restavy

**Horaires** :  
• Lundi : 9h à 12h - 14h à 18h  
• Mercredi : 14h à 18h  
• Vendredi : 14h à 18h  
• Samedi : 9h à 12h - 14h à 18h

### Lorient Agglomération

→ **Service déchet et assainissement**  
Pour tout problème de collecte ou de conteneur  
**N° Vert 0 800 100 601**

### Presse

→ **OUEST FRANCE**  
Clémence Alameda  
**Mail** : [c.alame@orange.fr](mailto:c.alame@orange.fr)  
**Tél.** 06 17 93 74 97

→ **Télégramme**  
Alain Pernis  
**Mail** : [pernisalain@gmail.com](mailto:pernisalain@gmail.com)  
**Tél.** 06 88 91 61 47

### Izilo Mobilités

→ **Izilo Mobilités de Lorient Agglo - Service commercial**  
Boulevard Yves Demaine - Lorient  
**Horaires** :  
Du lundi au vendredi de 9h00 à 12h30 et de 13h30 à 18h30  
**Mail** : [contact@izilo.bzh](mailto:contact@izilo.bzh)  
**Tél.** 02 97 21 28 29

### France Services

Place du Vieux Chateau  
56240 Plouay  
**Mail** : [franceservices@plouay.fr](mailto:franceservices@plouay.fr)  
**Tél.** 02 97 33 05 40  
**Horaires** : **Sans rendez-vous**  
Lundi : 9h- 12h / 14h - 17h  
Mardi : 14h - 17h  
Mercredi : 9h - 12h / 14h - 17h  
Jeudi : 9h - 12h  
Vendredi : 9h - 12h / 14h - 17h  
Samedi : 9h - 12h

# Numéro

## D'URGENCE

- **POMPIERS** -

18 ou 02 97 33 35 11

- **SAMU** -

15

- **APPEL D'URGENCE EUROPÉEN** -

112

- **AIDE AUX VICTIMES** -

08 842 846 37

- **ENFANCE MALTRAITÉE** -

119

- **GENDARMERIE DE PLOUAY** -

17 ou 02 97 68 42 42

- **MÉDECIN DE GARDE** -

02 97 68 42 42

- **HÔPITAL DU SCORFF** -

02 97 06 90 90

- **PHARMACIE DE GARDE** -

3237

- **SERVICE D'ACCUEIL**

**D'URGENCE** -

02 97 64 45 77

- **CENTRE ANTI-POISON** -

02 99 59 22 22

- **ENFANTS DISPARUS** -

166 000

- **URGENCE SANS ABRIS** -

115

- **VIOLENCES CONJUGALES** -

3919 ou 114

- **URGENCE SOURDS**

**ET MALENTENDANTS** -

114



# Agenda

## JANVIER

Samedi 10 • Les Vœux du Maire

## FÉVRIER

Dimanche 8 • Concert du SIVU

Samedi 28 • Choucroute de l'AS Calan

## MARS

Dimanche 15 • Élections municipales

Samedi 21 • Couscous de la société de chasse

Dimanche 22 • Élections municipales

## AVRIL

Samedi 4 • Blavet au naturel

Week-end 11 et 12 • Fêtes de Calan

Du 16 au 19/04 • Jumelage Calan S-Buryan

## MAI

Vendredi 8 • Commémoration de la fin de la guerre 39-45

## JUIN

Fin mai début juin (à confirmer) • Tournoi AS Calan

Week-end 13 et 14 • Salon Grimoires de Lumière

Vendredi 19 • Marché nocturne et fête de la musique

Samedi 27 • Kermesse de l'école

## SEPTEMBRE

Samedi 5 • Forum des associations

Week-end 11 et 13 • Rassemblement Moto Terrot France

Semaine du 16 au 22 • Semaine de la mobilité

Samedi 19 • Repas Calan Soussane

Week-end 19 et 20 • Journées européennes du patrimoine

## OCTOBRE

Samedi 10 • Repas du comité de jumelage Calan/S-Buryan

Samedi 31 • Soirée Halloween de Familles Rurales

## NOVEMBRE

Samedi 7 • Loto de l'AS Calan

Mercredi 11 • Commémoration de la fin de la Guerre 14-18

## DÉCEMBRE

Vendredi 4 • Téléthon

Dimanche 13 • Marché de Noël

Liste non exhaustive sous réserve de modifications.



[WWW.CALAN56.FR](http://WWW.CALAN56.FR)